

Олимпиада школьников по географии
Задания муниципального этапа для 10 класса
в 2022/2023 учебном году

ПРИЗЕР

Уважаемый участник олимпиады! Вашему вниманию предлагаются задания тестового и аналитического раундов, на выполнение которых отводится 180 минут (на тестовый тур – 60 минут и теоретический – 120 минут).

Тестовый тур включает 30 вопросов, каждый из которых содержит несколько элементов ответов и оценивается определенным количеством баллов (от 0,5 до 2 баллов). Общая оценка ответов на вопросы тестового тура представляет собой сумму баллов за отдельный вопрос и максимально составляет 30 баллов.

Теоретический тур включает задания различной степени сложности. Каждый элемент заданий оценивается определенным количеством баллов (от 1 до 6 баллов). Общее количество заданий составляет 5, максимальное количество баллов за правильные ответы – 70 баллов.

При ответах на вопросы тестового тура и заданий теоретического тура запрещается пользоваться географическими картами, атласами, словарями и справочными материалами.

Тестовый тур

- 18 1. Какое событие конца XVI века связано с освоением территории России?
- а) 1-я Камчатская экспедиция В. Беринга
 - б) 2-я Камчатская экспедиция В. Беринга
 - в) Поход Ермака в Западную Сибирь
 - г) Колымская экспедиция Ф.П. Врангеля
- 25 2. Какие из перечисленных утверждений характеризуют и географический план, и географическую карту?
- а) не имеет градусной сетки
 - б) является плоским изображением
 - в) изображается в условных знаках
 - г) создается в мелком масштабе
- 25 3. Расставьте обозначения масштабов географических карт от мелкого к крупному
- 4а) в 1 сантиметре 100 метров
 - 1б) в 1 сантиметре 1000 километров
 - 3в) в 1 сантиметре 1 километр
 - 2г) в 1 сантиметре 100 километров
- 0,5 4. В какой из точек с указанными координатами Солнце никогда не бывает в зените?
- а) 5° ю.ш., 4° з.д.
 - б) 22° ю.ш., 32° з.д.
 - в) 11° ю.ш., 15° з.д.
 - г) 33° ю.ш., 26° з.д.
- 0,5 5. Какие из минералов слагают гранит?
- а) роговая обманка
 - б) плагиоклаз
 - в) биотит
 - г) кварц

0,5 6. Какое из течений связано с переносом воздушных масс в 40-х широтах?

- а) Пассатное
- б) Западных ветров
- в) Мозамбикское
- г) Канарское

0,5 7. Формирование какой складчатости связано с палеозойским временем?

- а) герцинской
- б) киммерийской
- в) байкальской
- г) тихоокеанской

2,5 8. Установите соответствие между эпохой горообразования и образовавшейся горной системой

Эпоха горообразования	Горная система
1) байкальская +	а) Гималаи
2) каледонская +	б) Уральские горы
3) герцинская +	в) Енисейский кряже
4) альпийская +	г) Скандинавские горы

0,5 9. К молодым платформам относятся

- а) Восточно-Европейская
- б) Западно-Сибирская
- в) Туранская
- г) Африкано-Аравийская

0,5 10. В результате карстовых процессов образуются

- а) наледи
- б) барханы
- в) пещеры
- г) морены

2,5 11. Установите соответствие между формой рельефа и основным фактором ее образования

Форма рельефа	Основной фактор рельефообразования
1) понор +	а) ледник
2) дюна +	б) ветер
3) бараний лоб +	в) карст
4) пойма +	г) река

1,5 12. В результате взаимодействия каких литосферных плит образовались горы Кордильеры?

- а) Северо-Американской и Евроазиатской
- б) Евроазиатской и Тихоокеанской
- в) Северо-Американской и Африканской
- г) Тихоокеанской и Северо-Американской

13. Как называется период геологической истории, в котором мы живем?

- а) триасовый
- б) палеогеновый
- в) неогеновый
- г) голоценовый

14. Какое течение связано с переносом воздушных масс в сороковых широтах южного полушария?

- а) Мадагаскарское
- б) Мозамбикское
- в) Бенгельское
- г) Западных Ветров

15. Пересыхающие реки в Африке называются

- а) вади
- б) крики
- в) гилеи
- г) самум

16. В каком климатическом поясе расположена большая часть территории России?

- а) арктическом
- б) субарктическом
- в) умеренном
- г) субтропическом

17. Пустынями умеренного пояса являются

- а) Сахара
- б) Аравийская
- в) Такла-Макан
- г) Кызылкум

18. Сухость тропических воздушных масс объясняется

- а) выпадением дождей у экватора
- б) преобладанием нисходящих потоков в тропических широтах
- в) влиянием рельефа
- г) особенностями океанических течений

19. На территории России наибольшая величина суммарной солнечной радиации наблюдается на

- а) Кольском полуострове
- б) Северном Кавказе
- в) Камчатке
- г) Юге-Западно-Сибирской равнины

0,5 20. Из животных Мирового океана к самостоятельному передвижению способны

- а) нектон и бентос
- б) зоопланктон и нектон
- в) фитопланктон и зоопланктон
- г) бентос и фитопланктон

0,5 21. Кто из известных ученых является известным ученым-гляциологом?

- а) академик В. Б. Сочава
- б) академик В. М. Котляков
- в) академик А. П. Окладников
- г) академик И. П. Герасимов

1,5 22. Самым большим природным комплексом Земли является

- а) ландшафт
- б) природная зона
- в) материк
- г) географическая оболочка

1,5 23. Оленеводство получило развитие в

- а) Ленинградской области
- б) Новосибирской области
- в) Еврейской автономной области
- г) Ненецком автономном округе

0,5 24. Какая культура зерновых имеет самое широкое распространение по условиям своего произрастания?

- а) пшеница
- б) рожь
- в) ячмень
- г) овес

2,5 25. Сопоставьте страны и основные экспортируемые ими товары

Страна	Экспортируемые товары
а) Чили +	1. Текстильные изделия, автокомпоненты, вина
б) Эквадор +	2. Нефть, бананы, морепродукты
в) Португалия +	3. Тростниковый сахар, табак, цитрусовые
г) Куба +	4. Медные руды, селитра, вина, рыба

0,5 26. Выберите страну, которая занимает первое место в мире по протяженности электрифицированных железных дорог

- а) Япония
- б) Швейцария
- в) США
- г) Россия

1,5 27. Наименьшими по численности населения народами России и сопредельных государств являются

- а) башкиры, буряты, молдоване
- б) удмурцы, ненцы, ингуши
- в) якуты, эстонцы, туркмены
- г) ненцы, юкагиры, манси

0,5 28. Выберите регионы, которые граничат между собой

- а) Оренбургская область и Казахстан
- б) Республика Бурятия и Читинская область
- в) Ярославская область и Курская область
- г) Ростовская область и Грузия

0,5 29. В какой из перечисленных стран ВВП на душу населения наибольший?

- а) Оман
- б) Парагвай
- в) Германия
- г) Швеция

0,5 30. Для какой из перечисленных стран характерен миграционный прирост населения?

- а) Вьетнам
- б) Киргизия
- в) Боливия
- г) Австрия

Теоретический тур

36 Задание 10.1 Укажите на территории каких государств расположены географические объекты. Ответ запишите в таблицу 10.1.

Таблица 10.1

Географический объект	Государство
влк. Попокатепетль	Мексика +
о. Занзибар	ЗАНЗИБАР -
оз. Атабаска	КАНАДА +
р. Анабара	Россия +
г. Кайлас	КИТАЙ +
нагорье Аххагар	АЛЖИР +
вдп. Анхель	ВЕНЕСУЭЛА +
влк. Демавенд	ИРАН +
р. Иравади	МЬЯНМА +
оз. Тонлесап	КАМБОДЖА +

36 Задание 10.2. Прочитайте внимательно текст и вставьте пропущенные слова, обозначенные цифрами (от 1 до 11), заполнив таблицу 10.2.

«Эта горная порода _____ (1) получила свое название по местности, считающейся одной из наиболее живописных в Провансе. Ее буровато-красная окраска связана с присутствием в ней оксидов и гидроксидов железа, таких как _____ (2), _____ (3). Несмотря на то, что основной полезный компонент (металл) _____ (4) – является одним из самых распространенных в земной коре элементов, его месторождения в России немногочисленны. Во многом это объясняется физико-химическими условиями формирования этой породы – для их возникновения необходим _____ (5) _____ (6) климат. Наиболее известными месторождениями описываемого металла в России являются: _____ (7) месторождение, расположенное неподалеку от поселка Североонежск Плесецкого района _____ (8) области, _____ (9) месторождение, названное по городу, расположенному в 440 километрах к северу от Екатеринбурга, а также месторождения, расположенного в горном массиве _____ (10) на Кольском полуострове. Последний тип месторождений является уникальным, так как этот металл в нем добывается не из гидроксидов, а из каркасного силиката калия и натрия _____ (11)».

Таблица 10.2

Текст	Ответ
Эта горная порода _____ (1) получила свое название по местности, считающейся одной из наиболее живописных в Провансе. Ее буровато-красная окраска связана с присутствием в ней оксидов и гидроксидов железа, таких как _____ (2), _____ (3). Несмотря на то, что основной полезный компонент (металл) _____ (4) – является одним из самых распространенных в земной коре элементов, его месторождения в России немногочисленны. Во многом это объясняется физико-химическими условиями формирования этой породы – для их возникновения необходим _____ (5) _____ (6) климат. Наиболее известными месторождениями описываемого металла в России являются: _____ (7) месторождение, расположенное неподалеку от поселка Североонежск Плесецкого района _____ (8) области, _____ (9) месторождение, названное по городу, расположенному в 440 километрах к северу от Екатеринбурга, а также месторождения, расположенного в горном массиве _____ (10) на Кольском полуострове. Последний тип месторождений является уникальным, так как этот металл в нем добывается не из гидроксидов, а из каркасного силиката калия и натрия _____ (11).	1 – БАСИТ +
	2 –
	3 –
	4 – АЛЮМИНИЙ +
	5 –
	6 –
	7 –
	8 – АРХАНГЕЛЬСКОЙ +
	9 –
	10 –
	11 –

36 **Задание 10.3.** Определите страну по описанию и ответьте вопросы, заполнив таблицу 10.3.

«Эта парламентская республика получила независимость в декабре 1917 года от своего восточного соседа, в состав которого входила более 100 лет. В этом же году сменила название и столица. Ещё раньше, на протяжении 600 лет зависела от своего западного соседа. До XII века на территории страны проживало племя СУМЬ. Его название за много веков трансформировалось, и сейчас его используют как самоназвание страны. Протяжённость страны с севера на юг примерно в 2 раза больше, чем с запада на восток. Кроме континентальной части в её состав входит крупный архипелаг, имеющий особый политический статус. Большая часть страны представляет из себя низменную, слабо холмистую равнину с выходами скальных пород, между которыми расположились многочисленные озера (их около 190 тысяч) и порожистые реки. На северо-западе располагается высочайшая точка – 1328 м. 76% страны покрыто лесом. Россия поддерживает тесные экономические связи с этим государством. На нашем рынке присутствуют продукция полиграфии, лёгкой, пищевой, химической промышленности, средства связи и телекоммуникаций, произведенные в этой стране, используются особенности ее транспортной сети.»

1. Государство и названия столиц до 1917 года и после?
2. Государства, от которых находилась в зависимости?
3. Современное самоназвание народа и страны?
4. К какой языковой семье и группе этот народ относится?
5. Народы Зарубежной Европы, имеющие «родственные» отношение с титульным народом страны?
6. Архипелаг, имеющий особый статус, и водные объекты, омывающие страну?
7. Процесс, сформировавший поверхность страны в четвертичное время и формы рельефа, которые он создал на этой территории?
8. Название компаний, чьи товары пользуются спросом в России?

Таблица 10.3

Вопросы	Ответы
Страна	<i>Финляндия</i>
1. Государство и названия столиц до 1917 года и после?	<i>Гельсингфорс - Хельсинки</i>
2. Государства, от которых находилась в зависимости?	<i>Швеция, затем Россия</i>
3. Современное самоназвание народа и страны?	
4. К какой языковой семье и группе этот народ относится?	
5. Народы Зарубежной Европы, имеющие «родственные» отношение с титульным народом страны?	<i>эстонцы, венгры, карели</i>
6. Архипелаг, имеющий особый статус, и водные объекты, омывающие страну?	
7. Процесс, сформировавший поверхность страны в четвертичное время и формы рельефа, которые он создал на этой территории?	
8. Название компаний, чьи товары пользуются спросом в России?	

18.
18.
18.
18.

78,5

Задание 10.4. На рисунке запечатлены жилища, имеющее особое название. Рассмотрите их внимательно и ответьте на вопросы, заполнив таблицу 10.4.

1. Как эти жилища называются?
2. Где такие жилища встречаются?
3. Чем представлены крыши этих домов?
4. Влияние какой религии заметно в архитектурном облике строений?
5. Как ориентируются эти дома при постройке?



Таблица 10.4

Вопрос	Ответ
На рисунке запечатлены жилища, имеющее особое название. Рассмотрите их внимательно и ответьте на вопросы	
1. Как эти жилища называются?	КОНАК
2. Где такие жилища встречаются?	Турция, Югославия, Болгария, Румыния
3. Какие крыши этих домов?	Массивная черепичная крыша
4. Влияние какой религии заметно в архитектурном облике строений?	Ислам
5. Как ориентируются эти дома при постройке?	По сторонам света

-
58
1
2
0.

Задание 10.5. Проанализируйте космический снимок городской территории Красноярского края и ее окрестностей, выберите герб города и ответьте вопросы, заполнив таблицу 10.5:

1. Как называется этот город и когда он был основан?
2. Под каким номером представлен герб города?
3. Как называется река (1) и ее приток (2)?
4. Как называется остров (3), представленный на космоснимке.?
5. Как называется озеро (4) расположенное недалеко от города?

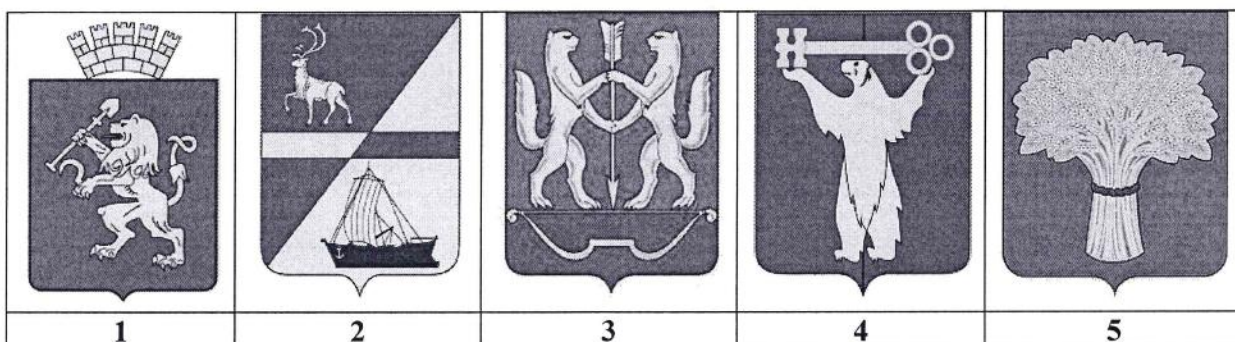
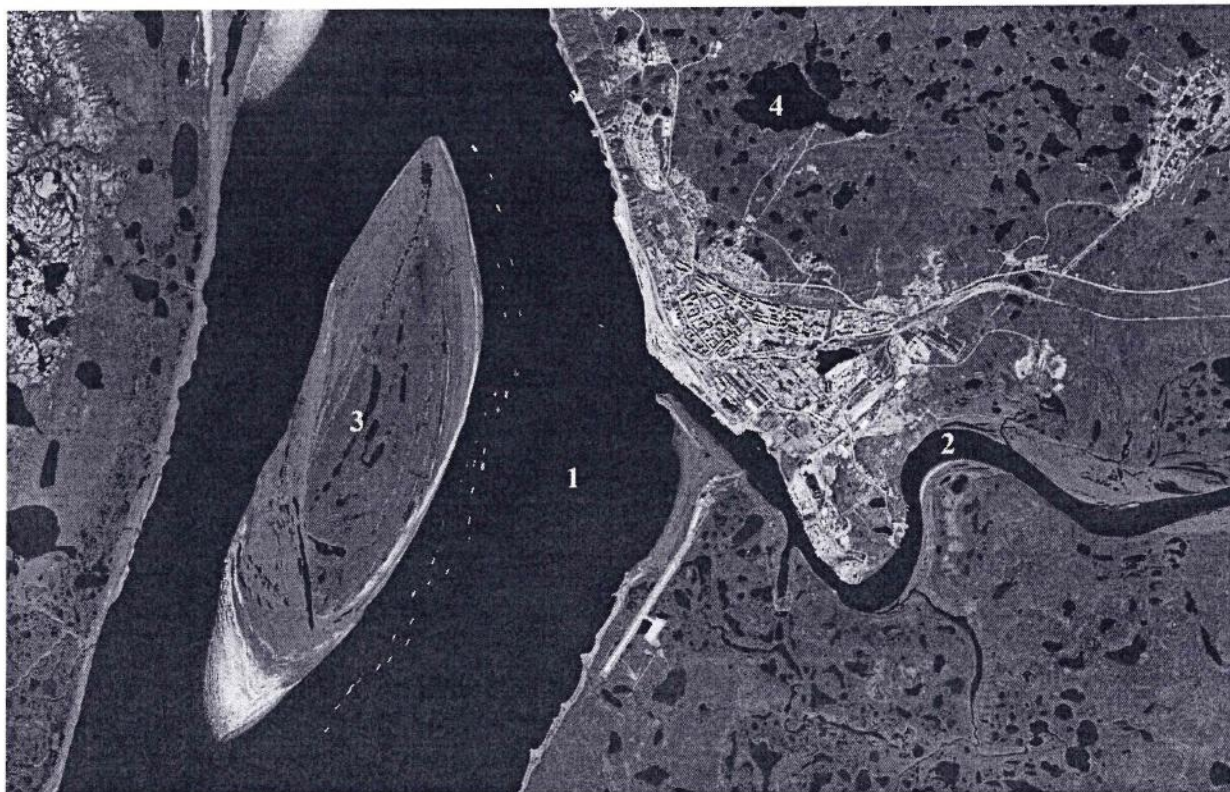


Таблица 11.5

Вопрос	Ответы
Проанализируйте космический снимок городской территории Красноярского края и ее окрестностей, выберите герб города и ответьте вопросы.	
1. Как называется этот город и когда он был основан?	АУДУЦКА 1668
2. Под каким номером представлен герб города?	2
3. Как называется река (1) и ее приток(2)?	1 - Енисей 2 - Аудуцка
4. Как называется остров (3), представленный на космоснимке?	3 - Кабачкий
5. Как называется озеро (4), расположенное недалеко от города?	4 - Самсонкино
6. На территории какой природной зоны расположен город?	Лесотундра

35
3
2
3
2
2

